

ANLEITUNG

FÜR DSI ZAPFKÖPFE



SICHERHEIT UND INHALT

Sehr geehrter Kunde,

bitte lesen Sie diese Bedienungsanleitung sorgfältig durch. Falsche Montage oder Demontage können zu Schäden am Produkt oder zu Verletzungen einer Person führen.

Diese Anleitung beinhaltet folgende Punkte:

- Entfernen des Zapfkopfes vom Getränkebehälter
- Demontage des Zapfkopfes
- Reinigung des Zapfkopfes
- Montage des Zapfkopfes
- Anschließen des Zapfkopfes am Getränkebehälter

Wir empfehlen den Zapfkopf an der Fassanschlussseite, bei jedem Anschluss an ein Fass, zu desinfizieren. Für den Fall des gekühlten Getränkeanstiches empfehlen wir, eine komplette Reinigung inklusive Demontage mindestens wöchentlich durchzuführen.

Unter Umständen, die das Bakterienwachstum fördern (z.B. ein warmer Getränkeplatz), ist eine Intervallverkürzung notwendig. Die chemisch-mechanische Reinigung unter Zuhilfenahme einer Bürste erzielt deutlich bessere Ergebnisse als eine rein chemische Reinigung.

Unsere Zapfköpfe sind im Standard für die Getränke Bier, Softdrink, Wein und Kaffee vorgesehen.

SICHERHEITSHINWEISE

WARNUNG es wird mit Gasen und Druck hantiert.

- Die falsche Handhabung kann gefährlich sein. Gaskonzentrationen durch unkontrolliertes Austreten können schwere Personenschäden zur Folge haben oder tödlich sein. Stellen Sie vor Inbetriebnahme sicher, dass Sie die folgenden Anweisungen für Zapfköpfe gelesen und verstanden haben.
- Verwenden Sie nur die empfohlenen Schankgase (CO₂, N₂ oder deren Gemisch).
- Achten Sie auf die geschlossene Stellung aller Kugelhähne („A“ und „B“) bevor Sie das System mit Schankgas versorgen.
- Stellen Sie sicher, dass sich der Zapfkopfgriff („C“) vor der Gasversorgung in oberer Position befindet und korrekt eingerastet ist.
- Stellen Sie sicher, dass der Zapfkopf vorschriftsmäßig mit dem Fitting / Keg verbunden ist (Bajonett ist bis zum Anschlag im Uhrzeigersinn eingedreht bzw. Teller ist bis zum Anschlag aufgeschoben und ggf. verdreht).
- Kontrollieren Sie regelmäßig und nach einer Reinigung, ob alle Verschraubungen fest sitzen und dicht sind.
- Stellen Sie vor Inbetriebnahme den benötigten Druck am Druckminderer ein. Überschreiten Sie niemals den zulässigen Betriebsdruck.
- Öffnen Sie die Kugelhähne erst nach der Druckeinstellung am Druckminderer.
- Kontrollieren Sie alle am System bestehenden Verbindungen auf ihre Dichtigkeit. Beenden Sie sofort den Betrieb, falls Undichtigkeiten auftreten und tauschen die betroffenen Bauteile aus.
- Achten Sie immer auf das Einrasten des Griffbleches („C“) bei betätigter und unbetätigter Griffposition.
- Bei Verwendung eines Dekompressionsventils stellen Sie sicher, dass dieses funktionsfähig ist.

- Kontrollieren Sie regelmäßig Dichtungen auf Beschädigung und Sprödigkeit.
- Wir empfehlen die Verwendung von Gaswarngeräten oder so klein dimensionierten Gasflaschen, dass in Ihrem Arbeitsbereich keine gefährlichen Gaskonzentrationen auftreten können.





1. Gaszufuhr am Druckminderer bzw. Zwischen-druckminderer absperren.

Den Hebel am Kugelhahn des Druckminderers auf Sperrstellung drehen.



2. Zapfkopf vom Getränkebehälter abkoppeln. Bei vorhandenem Kugelhahn auf dem Stößel die Bierleitung absperren.

Das Klinkenblech an den Griff ziehen und halten. Nun den gesamten Griff nach oben ziehen und dabei das Klinkenblech loslassen.

Den Griff soweit nach oben ziehen bis das Klinkenblech am Zapfkopf einrastet.



3. Flach- und Kombizapfköpfe vom Teller des Fittings ziehen, bzw. Korb-, Dreikant- und Draftzapfköpfe gegen den Uhrzeigersinn aus dem Fitting drehen.



4. Getränke- sowie die Gasleitung entfernen. Muttern der Tüllen-Zapfkopfverbindung, bzw. Schläuche aus der Steckverbindung lösen.

Hinweis: Ohne Absperrhahn oder Kugel könnte Flüssigkeit aus der Getränkeleitung entweichen.



5. Mögliche Anbauteile vom Gehäuse und Stöbel entfernen (CO2-Adapter, Lippenventile, Kugelhähne etc.).



6. Um den Griff zu demontieren lösen Sie die Griffschraube. Anschließend ziehen Sie die Griffbaugruppe von Gehäuse und Stöbel.



ANLEITUNG FÜR DSI ZAPFKÖPFE



7. Entfernen Sie die CO₂- Dichtung vom Gehäuse. Anschließend den Stößel aus dem Gehäuse drücken. Alle Dichtungen O-Ringe, sowie bei Korb-, Kombi- und Draftzapfköpfen die Bierdichtung und evtl. vorhandenen Käfig samt Kugel entfernen.



8. Der Stößel muss bei seitlichem Unterthekenabgang dazu vorher zerlegt werden. Unterteil und Oberteil auseinanderschrauben und aus dem Gehäuse entfernen.



9. Die Einzelteile des Zapfkopfes in geeignete Reinigungs- und Desinfektionsmittel legen und dieses einwirken lassen (Angaben des Reinigungs- und Desinfektionsmittel beachten).



10. Zur mechanischen Reinigung die Korb- und Draftgehäuse, sowie dazugehörige Stößel mit der Reinigungsbürste (Art-Nr. 550396) ab- und durchbürsten. Flach-, Dreikant- und Kombi-gehäuse sowie dazugehörige Stößel mit der Reinigungsbürste (Art- Nr. 550395) ab- und durchbürsten. Alle Bauteile mit klarem Wasser ab/durchspülen.



11. Dichtungen auf Beschädigungen untersuchen und wenn nötig austauschen. O-Ringe mit geeignetem Schankarmaturen Fett (Hahn Fett) neu fetten.

Dichtungen sowie evtl. vorhandenen Käfig und Kugel auf/in den Stößel montieren.



12. Stößel in das Zapfkopfgehäuse schieben und bei Untertheckenabgang wieder verschrauben. CO₂-Dichtung aufziehen. Die Griffschraube bis zum Anschlag seitlich aus dem Griff ziehen.

Das Klinkenblech an den Griff ziehen und halten. Den Griff über die Stößelschlüssel-flächen schieben, die Griffschraube durch die vorgesehene Bohrung im Zapfkopfgehäuse stecken und einschrauben.

ANLEITUNG FÜR DSI ZAPFKÖPFE



13. Entfernte Anbauteile wieder montieren.



14. Die Schlauchverbindungen zum Zapfkopf wieder herstellen. Muttern samt Tüllen anschrauben bzw. Schläuche in die Steckverbindung montieren.

Die Gaszufuhr am Druckminderer wieder öffnen und alle Verbindungen sorgfältig auf Dichtigkeit überprüfen.



15. Den Zapfkopf wieder auf den Getränkebehälter aufsetzen. Hierzu die Flach- und Kombi-zapfköpfe auf den Teller des Fittings schieben bzw. Korb-, Dreikant- und Draftzapfköpfe im Uhrzeigersinn in den Fitting eindrehen.



16. Zum Ankoppeln das Klinkenblech an den Griff ziehen und halten. Nun den gesamten Griff nach unten drücken. An der untersten Position das Klinkenblech loslassen, sodass es am Zapfkopf einrastet.

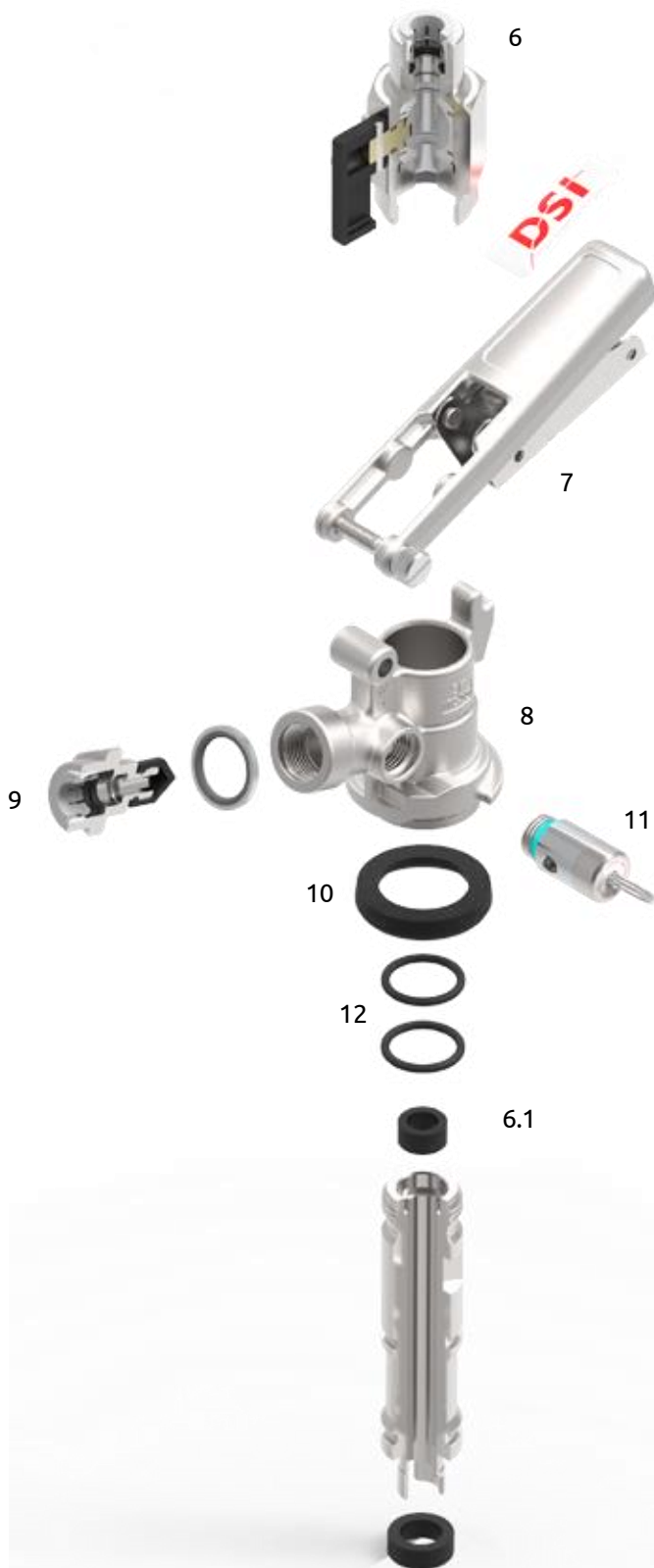


17. Bei vorhandenem Kugelhahn auf dem Stößel die Getränkeleitung wieder öffnen.

ZAPFKOPFBESTÜCKUNG

1	Sechskantmutter
2	Tülle
3	CO2-Laterne
4	Käfig
5	Kugel
7	Griff mit Klinkenblech und Schraube
8	Zapfkopfgehäuse
10	CO2-Dichtung
12	O-Ring





6	Kugelhahn mit Steckverbindung
6.1	Kugelhahndichtung
7	Griff mit Klinkenblech und Schraube
8	Zapfkopfgehäuse
9	CO2-Adapter mit Steckverbindung
10	CO2-Dichtung
11	Dekompressionsventil
12	O-Ring

DSI Micro Matic GmbH

Oberster Kamp 20
59069 Hamm
Germany
Telefon: +49 (0) 23 85 772 100
dsi-sales@micro-matic.com
dsi.micro-matic.com

DSI SERVICE – TEAM

SALES AND CUSTOMER SERVICE:

Iryna Matyak
Eastern Europe, UK & Ireland
Telefon: +49 (0) 23 85 772 216
E-Mail: iryna.matyak@micro-matic.com

Debora Salvador
Western Europe & North-/ South-America
Telefon: +49 (0) 23 85 772 212
E-Mail: debora.salvador@micro-matic.com

Katja Spanke
Western Europe, Australia & Asia
Telefon: +49 (0) 23 85 772 215
E-Mail: katja.spanke@micro-matic.com

SALES FIELD SERVICE:

Rafael Kurzawa
D.A.CH.
Telefon: +49 2385 772 218
Mobil: +49 162 2892386
E-Mail: rafael.kurzawa@micro-matic.com